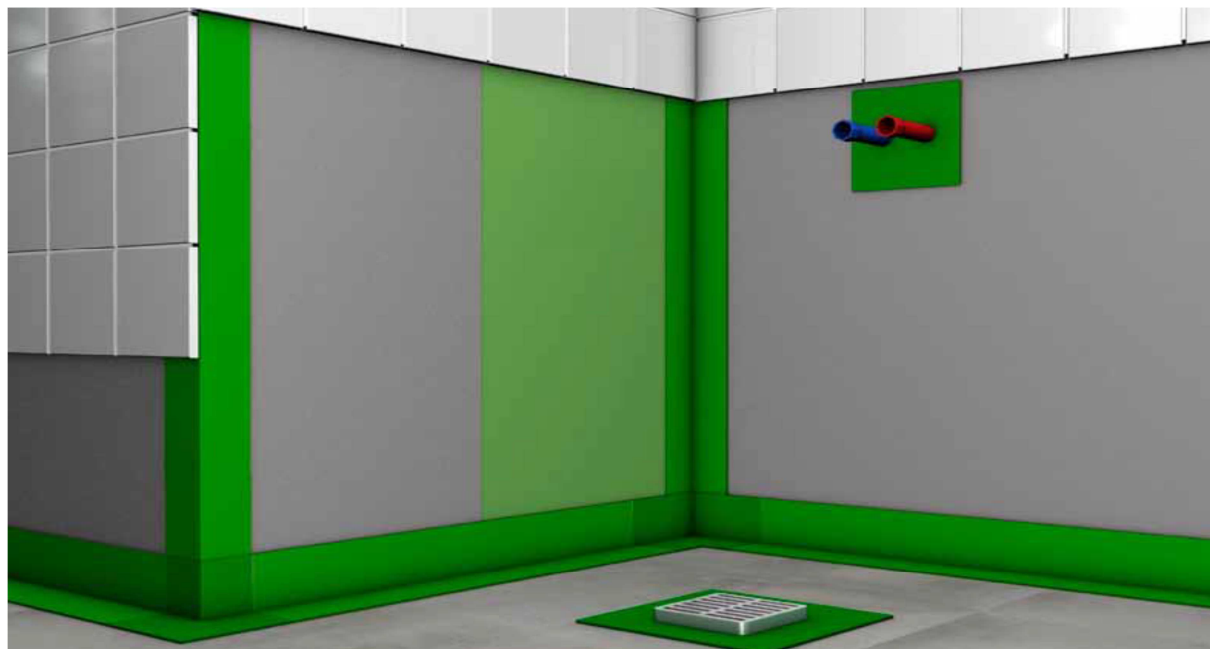


## **Koster BD 50 - HIDROIZOLACIJA ISPOD PLOČICA**

Za dugotrajnost prostora kao što su kupatila, tuš kabine kuhinje i slično , veoma važan preduslov je kompletan i otporan hidroizolacioni sistem. Većina pločica su same po sebi vodootporne, ali često nisu i materijali koji ih spajaju. Zbog toga je veoma važno postavljanje hidroizolacije ispod pločica , da bi se održala suva i stabilna struktura.

Evropske smernice za „ vodonepropusne sisteme za enterijere- prostorije kao što su kupatila i sl. podovi i zidovi –ETAG 022“ , izdate su pod pokroviteljstvom Evropske Organizacije za Tehnička Odobrenja. Vodonepropusni materijali se postavljaju u unutrašnjim površinama, podovi i zidovi, ispod keramičkih pločica.



### **MOGUĆNOSTI**

Po standardu ETAG 022, neophodna je hidroizolacija ispod pločica koja će biti ujedno i otporna na opterećenje od pomeranja konstruktivnih elemenata a samim tim i otporna na uticaj vode, temperaturne razlike, alkalnost betona i keramičke pločice. Sistem je predviđen za upotrebu u unutrašnjem prostoru gde hidroizolacioni sistem nije izložen temperaturi (tj temperaturi strukture) ispod 5°C i iznad 40°C , i koristi se u sledećem:

- Pod i /zid površine koje su samo povremeno , a direktno izložene vodi na određenoj udaljenosti od tuš kabina i kada.
- Podovi i / ili zidovi u prostoru tuš kabina ili oko kada za kupanje a koriste se nekoliko puta dnevno- u običnim stanovima višechlanim porodičnim kućama i hotelima.
- Pod i / ili zid, površine koje su izložene vodi češće i duže nego u običnim kućama. Npr: javna kupatila, škole, sportske dvorane.

## KÖSTER PROIZVODI ZA HIDROIZOLACIJU ISPOD PLOČICA

### *KÖSTER BD 50 Primer*

Vodo rastvoriv, duboko penetrirajući prajmer koncentrat za bolje vezivanje materijala za podlogu.  
Potrošnja: oko 0.05-0.1kg/m<sup>2</sup> u zavisnosti od podlog



---

### *KÖSTER BD Flex Tape K 120*

Tanka, elastična zaptivna traka za spajanje hidroizolacije različitih elemenata u zonama koje su rizične od pucanja u kombinaciji sa hidroizolacijom ispod keramičkih pločica. Pakovanje: Rolne od 10m i 50m po 0,6mmx120mm,



---

### *KÖSTER BD Floor Sleeve –traka za obradu oko slivnika na podu*

Elastični, podni slivnik od NBR gume za izradu podne drenaže u kombinaciji sa hidroizolacionim sistemom ispod keramičkih pločica. Bruto dimenzije 35cm x35cm, debljina: 0.6mm



---

### *KÖSTER BD Wall Sleeve- traka za obradu prodora oko cevi*

Elastični, hidroizolacioni slivnik, od NBR- gume, za hidroizolaciju prodora cevi u kombinaciji sa hidroizolacionim sistemom ispod keramičkih pločica



### **KÖSTER BD Outside Corner**

Elastični, oblikovani deo , od NBR- gume za hidroizolaciju spoljašnjih uglova u kombinaciji sa hidroizolacionim sistemom ispod keramičkih pločica. Širina: 6cm, dužina strane:7.5cm, debljina:0.6mm



---

### **KÖSTER BD Inside Corner.**

Elastični, oblikovani deo , od NBR- gume za hidroizolaciju unutrašnjih uglova u kombinaciji sa hidroizolacionim sistemom ispod keramičkih pločica. Širina: 6cm, dužina strane: 10,5cm, debljina: 0.6mm



---

### **KÖSTER BD 50**

Visoko elastična , vodonepropusna, hidroizolacija na bazi akrila. Za zidove i podove u kupatilima .



### **KÖSTER Flexible Tile Adhesive**

Jednokomponentni mineralni fleksibilni lepak, za sve mineralne građevinske materijale. Potrošnja: oko 1.7 kg /m2 po 1mm debljine sloja.



## PREDNOSTI **KÖSTER BD Sistema**

- Kompletna hidroizolacija
- Hidroizolacija spojeva i prodora cevi
- Jednostavna aplikacija
- Odlična podloga za pločice sa standardnim lepkovima
- Kompatibilna sa podnim grejanjem
- Lako za povezivanje pri reparaciji
- Dobro vezuje za podlogu
- Nije zapaljivo
- Bez mirisa
- Otporan na fizičke i hemijske uticaje(hidrolizu, alkale, hemikalije)

## Aplikacija **KÖSTER BD Sistemom**

### Aplikacija **KÖSTER BD 50 Prajmerom**



Koster BD Primer se na podlogu nanosi valjkom ili četkom. Različite podloge , zahtevaju različitu potrošnju Koster BD Prajmerom. Za prajmerisanje gipsanih ploča, razredite Koster BD Prajmer sa vodom u odnosu 1 : 3. Potrošnja takve mešavine je oko 240 g /m2. Za ostale podloge pogledati tehnički list Koster BD 50 Primer.

### Prpriema aplikacije **KÖSTER BD 50**



Prvo izmešati Koster BD 50. Koristiti mikser smanjene brzine (400 rpm) i mešati 1 min.

---

### ***Aplikacija KÖSTER BD unutrašnjih uglova***



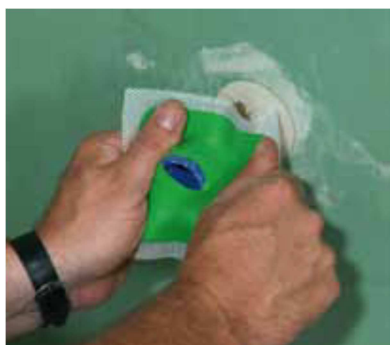
1. Naneti prvi sloj Koster BD 50 , na mestu unutrašnjeg ugla , gde je planirana postavka Koster BD Inside corner (unutrašnja uglaona traka), oko 10 cm uz zid i 10 cm na pod.
2. Postavlja se Koster BD Unutrašnja ugaona traka u svež sloj Koster BD 50.
3. Premazati ivice trake sa Koster BD 50, Tako da ivice trake budu kompletno premazane sa Koster BD 50.

### ***Aplikacija KÖSTER BD Spoljašnjeg ugla***

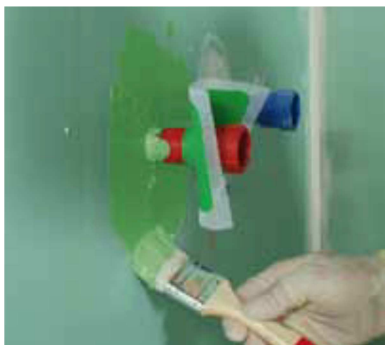


1. Naneti prvi sloj Koster BD 50 , na mestu spoljašnjeg ugla , gde je planirana postavka Koster BD Outside corner (spoljašnja uglaona traka), oko 10 cm uz zid i 10 cm na pod.
  2. Postavlja se Koster BD Spoljašnja ugaona traka u svež sloj Koster BD 50.
  3. Premazati ivice trake sa Koster BD 50, Tako da ivice trake budu kompletno premazane sa Koster BD 50.
-

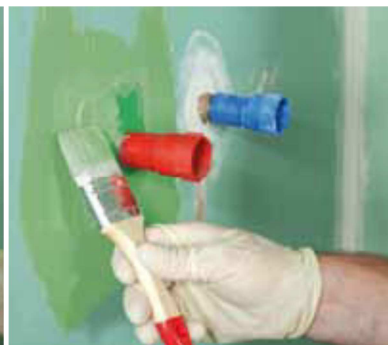
## Aplikacija KÖSTER BD Wall Sleeve- traka za obradu prodora oko cevi



1. Navući komad trake preko prodora cevi.



Premazati prvi sloj Koster BD 50 na mestu oko prodora cevi i odmah postaviti traku u svež sloj Koster BD 5



Premazati ivice trake sa Koster BD 50 tako da ivice trake budu kompletno premazane sa Koster BD 50.

## Aplikacija KÖSTER BD Flex Tape K 120



Premazati sloj Koster BD 50 na mestu gde se planira postavka Koster BD Fleks Tape K 120.



Postaviti Koster Flex Tape K 120 u svež sloj Koster BD 50.



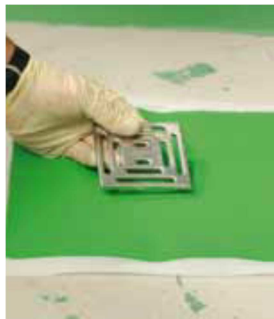
Premazati ivice Koster Flex Tape K 120 sa Koster BD 50



Koristiti Koster BD Flex Tape K 120 da bi se povezali svi delovi hidroizolacije. Postaviti traku na spojevima zid/pod celom dužinom spojeva i duž spoljašnjih i unutrašnjih uglova.

## **Aplikacija KÖSTER BD Floor Sleeve –trake za obradu oko slivnika na podu**

1



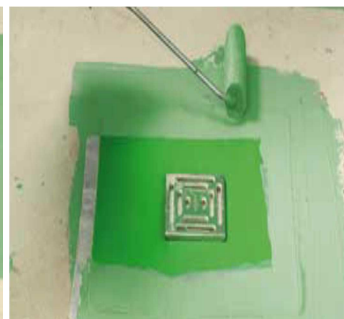
2



3



4



1. Pozicionirati Köster BD Floor Sleeve preko mesta predvidjenog za slivnik.

2. Iseći prorez oblika unutrašnjeg prostora slivnika na Köster BD Floor Sleeve traci. Prorez treba bude manji od slivnika , tako da ga pokriva oko 3 mm.

3. Premazati sloj Köstera BD 50 na mestu oko slivnika , gde je predvidjeno postavljanje Köster BD Floor Sleeve.

4. Postaviti Köster BD Floor Sleeve na svež sloj Köster BD 50. Premazati ivice trake sa Köster BD 50 tako da ivice budu kompletno premazane.

## **Aplikacija KÖSTER BD 50**



---

Köster BD 50 se nanosi valjkom ili četkom. Nanosi se u najmanje dva sloja. Potrošnja oko 1.0 kg/m<sup>2</sup>. Vreme između nanošenja sledećeg sloja je 3 sata.

---



Završni sloj treba optički pregledati od oštećenja pre postavljanja pločica. Nakon nanošenja drugog sloja, vreme sušenja do postavljanja pločica je oko 20 sati.

### **Postavka pločica sa KÖSTER BD Tile Adhesive.(lepak)**



1. Sipati 6l čiste vode u posudu za mešanje, zatim dodati prah uz konstantno mešanje mikserom smanjene brzine

2. Nakon osušene hidroizolacije, nanosi se Koster BD Tile Adhesive (lepak).

Potrošnja je oko 1.7kg /1m<sup>2</sup> po mm debljine sloja.

2. Konačno se postavljaju pločice na svež lepak.

3. Sanitarna prostorija nakon hidroizolacije Koster BD sistemom.

Vladimir Ubavic

Best Mi Sve d.o.o., Svetosavska 4/3, 11080 Zemun-Beograd

+381113739234, + 38162252691, +381606684627

[Vlada\\_ubavic@yahoo.com](mailto:Vlada_ubavic@yahoo.com), [bestms@eunet.rs](mailto:bestms@eunet.rs)

[www.bestmisve.co.rs](http://www.bestmisve.co.rs), [www.koster.eu](http://www.koster.eu)

---